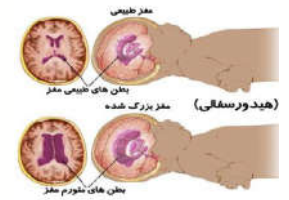
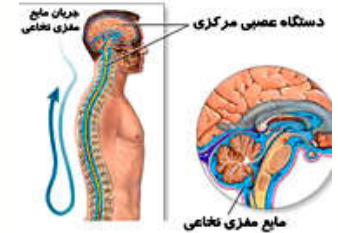
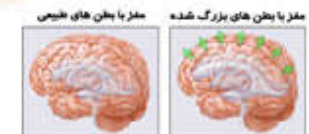


هیدروسفالی

بطور طبیعی در داخل مغز حفره هایی وجود دارد بنام بطن که داخل آنها مایعی ترشح می شود به نام مایع مغزی نخاعی که به آن (C.S.F) سی اس اف گفته میشود این مایع بصورت مداوم در داخل بطنهای مغزی ترشح شده و در اطراف مغز و نخاع جریان می یابد و سپس به داخل سیستم وریدی جذب می شود.

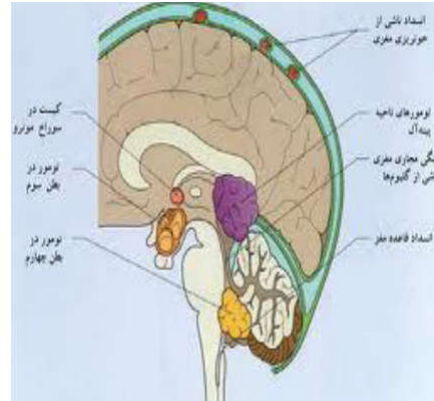


در صورتی که در مسیر جریان مایع انسدادی ایجاد شود باعث تجمع مایع در حفره های مغزی شده و فشار مایع را بالا می برد و باعث گشاد شدن بطنهای مغزی و بالا رفتن فشار داخل جمجمه می شود که به آن هیدروسفالی گفته می شود.



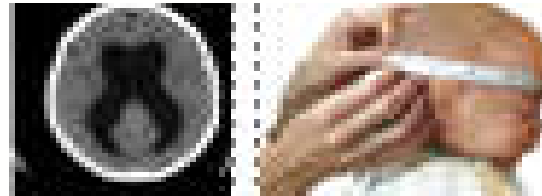
علت بیماری هیدروسفالی

عواملی که باعث انسداد در سیستم مایع مغزی نخاعی می شوند مانند انواع تومورها اختلال های مادرزادی و انسدادهای نسبی یا کامل در مسیر مایع و انواع عفونت های مغزی می باشد



تشخیص بیماری هیدروسفالی

در دوران شیرخوارگی تشخیص هیدروسفالی بر اساس اندازه ی دور سر ، همراه با علایم عصبی معیار تشخیص محسوب میشود . تشخیص قطعی این بیماری با انجام سی تی اسکن وام آر آی از مغز مشخص میگردد.



علایم

در شیرخواران مبتلا به هیدروسفالی ، سر با سرعت غیر طبیعی رشد میکند . شیرخوار تحریک پذیر و خواب آلوده بوده و تغذیه ی ضعیفی دارد و ممکن است دچار کاهش سطح هوشیاری و سفتی اندامها شود . شیرخوار در هنگام بغل کردن و بلند کردن گریه میکند و در حالت خوابیده آرام نمیشود.

چشمها به طرف پائین چرخش پیدا می کند .

در کودکان بزرگتر و بزرگسالان ، تهوع و استفراغ جهنده ، دو بینی یا تاری دید ، اختلال تعادل ، اختلال در راه رفتن ، بی اختیاری ادرار ، خستگی شدید ، تحریک پذیری یا از دست دادن حافظه و زوال عقلی ممکن است به وجود آید . خواب آلودگی ، بی حوصلگی و گیجی اغلب از مواردی هستند که کودکان و بزرگسالان نشان می دهند . سردرد به هنگام بیدار شدن از خواب وجود دارد و با ایستادن و استفراغ بهبود می یابد .

درمان

درمان هیدروسفالی بر طرف کردن انسداد می باشد که مواردی که تومور مغزی عامل انسداد باشد با جراحی آن ممکن است هیدروسفالی برطرف شده ولی بیشتر موارد با گذاشتن وسیله ای به نام شنت می توان مایع اضافی را از داخل مغز خارج کرد و به داخل شکم و یا سیستم وریدی منتقل کرد.

شنت بطنی صفاقی : شنت یک لوله پلی اتیلنی با دریچه یا بدون آن است که بعنوان یک راه انحرافی است و جریان مایع مغزی نخاعی را برای جذب شدن به سایر نقاط منحرف می کند یک سر آن به داخل جمجمه می رود و در داخل بطنهای جانبی نصب می شود . انتهای دیگر لوله معمولا در فضای صفاقی قرار داده می شود.

مراقبت پس از عمل جراحی

- توجه به هوشیاری بیمار
- توجه به نحوه تنفس و تعداد تنفس
- استراحت مطلق تا ۲۴ ساعت اول بعد از عمل
- قرار دادن بیمار به پهلوئی سالم به علت جلوگیری از ایجاد فشار به دریچه شنت
- وضعیت طاقباز حداکثر تا ۲۴ ساعت
- بالا بردن سر بیمار یا فشار مکرر به مخزن سبب تخلیه سریع مایع مغزی نخاعی شده و فشار آن را کاهش می دهد.



یا من اسم دواء و ذکره شفاء



راهنمای بیمار

هیدروسفالی

و شنت مغزی کودکان

کد محتوا: ۱۳۳



<http://www.Alzahra.mui.ac.ir>

تلفن پیام گیر: ۰۳۱-۳۶۲۰۲۰۰۸

ایمیل: a.Salamat@azh.mui.ac.ir

✚ در طول مصرف دارو مواد غذایی پرپتاسیم مثل موز و سبزیجات مصرف کنید.

قرص فروسماید "لازیکس"

✚ دارو را میتوان با غذا یا همراه شیر مصرف کنید
 ✚ دارو را مطابق نظر پزشک مصرف کنید و در صورت فراموش شدن بلا فاصله مصرف کنید ولی از دوبرابر کردن دارو در دفعات بعدی خودداری کنید.
 ✚ برای جلوگیری از سرگیجه از بلند شدن و ایستادن ناگهانی خودداری کنید
 ✚ غذای پرپتاسیم مثل مرکبات و موز مصرف کنید
 ✚ در صورت بروز علائمی چون بی حسی یا گزگز شدن انتهای ها، ضعف، به پزشک اطلاع دهید.

توجه: داروهای بیمار بایستی تحت نظر پزشک معالج باشد و تغییر در میزان آنها داده نشود.

توصیه غذایی

✚ تغذیه مکرر به دفعات و مقدار کم
 ✚ جلوگیری از یبوست زیرا یبوست سب زور زدن هنگام دفع مدفوع می شود و فشار مغز را افزایش می دهد. یبوست را با مصرف میوه مثل آلو، سیب، ریواس، برطرف کنید.

تهیه کننده: شعله قلی پور "کارشناس پرستاری"
 مشاور علمی: دکتر علی جزینی "فوق تخصص جراحی اطفال"
 منبع: درسامه پرستاری کودکان وونگ ویرایش ۲۰۱۵
 طراحی و تدوین: محمود نصرافلهانی "سوپر وایزر آموزش سلامت"
 بروز رسانی سمیه فریدونی "کارشناس پرستاری" دفتر آموزش سلامت الزهرا(س) مرداد ۱۳۹۹

✚ در صورت گود افتادگی ملاج ها باید جراح را زودتر خبر کرده و سرتخت را به آهستگی پایین آورده تا اینکه تخلیه مایع مغزی نخاعی کاسته شود.

✚ تعویض پانسمان طبق نظر پزشک
 ✚ روی پهلوی سمت شنت به مدت طولانی ن خوابید
 ✚ کنترل مسیر شنت صفاقی در شنت بطنی صفاقی از نظر تورم، حساسیت و قرمزی
 ✚ عارضه جدی پس از جایگزینی شنت، مسئله عفونت است. بنابراین، بالا بودن حرارت بدن (تب)، وجود علائم عفونت موضعی در مسیر عبور شنت، اشکال تغذیه ای، استفراغ، تغییر رفتار یا تشنج احتمالی مسئله عفونت را مطرح می کند.

علائم خوب کار نکردن شنت

✚ اختلال در سطح هوشیاری بیمار می باشد.
 ✚ سردرد که در صبحها شدیدتر و با فعالیت بیمار بیشتر میشود
 ✚ تهوع، سرگیجه و استفراغ چهنده
 ✚ اختلالات بینائی به صورت تاری دید و دوبینی نیز از عائم افزایش فشار درون جمجمه و خوب کار نکردن شنت است.
 ✚ در نوزادان ممکن است ملاج ها برآمده و سفت شوند

مراقبت دارویی در هیدروسفالی

قرص استازولامید

✚ جهت کاهش عوارض گوارشی، دارو را می توان به همراه غذا مصرف نمایید
 ✚ بهتر است صبح یا در طول روز مصرف کنید تا شب راحتتر باشید
 ✚ دارو ممکن است خواب آلودگی ایجاد کند
 ✚ در صورت بروز علائمی چون بی حسی یا گزگز شدن انتهای ها، ضعف، راش، گلودرد، خونریزی غیر عادی یا تب به پزشک اطلاع دهید.