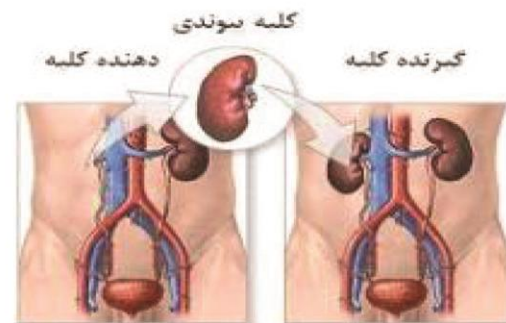


رد پیوند کلیه چیست؟

رد پیوند یا پس زدن پیوند وقتی اتفاق می افتد که بدن کلیه پیوندی را غیر خودی تشخیص داده و سیستم ایمنی خود را برای جنگیدن علیه آن فعال می کند. پس زدن پیوند ممکن است در هر شرایط و زمانی رخ دهد. اما به طور شایع در ماههای اول پس از پیوند دیده می شود. از داروهای مختلف به صورت تنها یا با سایر داروها برای جلوگیری از رد پیوند و مهار سیستم ایمنی استفاده می شود. به هر حال حتی با مصرف این داروها هم رد کلیه پیوندی توسط بدن پس از پیوند دیده می شود که با آزمون های خونی تشخیص داده شده و با تجویز

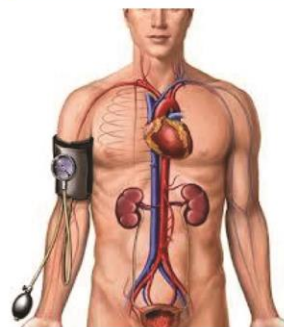
پس زدن کلیه پیوندی، در بسیاری از موارد با موفقیت کامل قابل درمان است.

با این وجود اگر کلیه پیوندی کاملاً از کار بیافتد می توانید با برگشت به دیالیز، به زندگی ادامه دهید.



علائم رد پیوند کلیه عبارتند از:

- کاهش ادرار و یا قطع جریان ادرار
- افزایش تورم مچ پا
- درد در منطقه پیوند
- تب
- احساس ناخوشی
- افزایش فشار خون
- افزایش وزن بیش از ۲ کیلو در هفته
- افزایش سطح کراتی نین خون
- سفتی و قرمزی در منطقه پیوند
- تغییرات سدیم و پتاسیم خون
- مشکل تنفسی



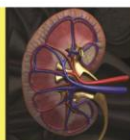
با دیدن هر کدام از علائم فوق سریعاً به پزشک مراجعه کنید .

تشخیص رد پیوند چگونه است ؟

برای تشخیص پس زدگی کلیه پیوندی در قدم اول آزمایشات اوره و کراتینین چک می شود .

در مرحله بعد، سطح داروها مخصوصاً سطح داروی ساندریمون بررسی می شود .

در نهایت نمونه برداری از کلیه انجام می شود و نتیجه نمونه برداری نوع درمان را مشخص می کند.



تشخیص قطعی رد پیوند کلیه نمونه برداری از کلیه است .

چگونه از رد پیوند کلیه پیشگیری کنیم؟

برای پیشگیری و درمان پس زدگی عضو پیوندی از دارو استفاده می شود. این داروها انواع متنوعی دارند که هر کدام با مکانیسم جداگانه ای باعث سرکوبی سیستم ایمنی می شوند.

با توجه به شرایط بیمار معمولاً یک ترکیب سه دارویی یا دو دارویی برای بیمار تجویز می شود که معمول ترین آن ها عبارتند از: سلسپت و پردنیزولون.

راهنمای بیمار مراقبت‌های پیوند کلیه و پیشگیری از رد پیوند کد محتوا: ۳۱۱



<http://www.Alzahra.mui.ac.ir>

تلفن پیام گیر: ۰۳۱-۳۶۲۰۲۰۰۸

ایمیل: a.Salamat@azh.mui.ac.ir



رعایت بهداشت محیط و بهداشت

روش صحیح شستوی دست



فردی بسیار حائز اهمیت می‌باشد شستن مکرر دست‌ها برای پیشگیری از عفونت‌های احتمالی بسیار حائز اهمیت است.



رعایت کردن بهداشت مواد



غذایی از بروز بسیاری از بیماری‌ها جلوگیری می‌کند. سبزی و میوه را باید با مواد ضدعفونی کننده کاملاً شسته و ضدعفونی کنید.



به دلیل **افزایش حساسیت پوست به نور آفتاب** در نتیجه مصرف داروهای



پیوندی، بهتر است در **معرض نور مستقیم آفتاب قرار نگیرید.**



اگر مجبور به قرارگرفتن در معرض آفتاب بودید، می‌توانید از کلاه نقاب دار استفاده نمایید و **حتماً ضد آفتاب بزنید.**

پدید آورنده: ژاله صالحی (کارشناس و سرپرستار بخش نفرولوژی)

مشاوران علمی: دکتر مرگان مرتضوی "فوق تخصص نفرولوژی"

منبع: در سننامه داخلی جراحی پرستاری بیرون

سودارت 2018

طرح و تدوین: پروانه خراسانی "دکترای تخصصی پرستاری، عضو هیئت

علمی دانشکده پرستاری و مامایی اصفهان" (مسئول پروژه NEARER گسترش

نقش آموزش پرستاران بیمارستان الزهرا (س))

بروز رسانی مرداد ۱۳۹۹ دفتر آموزش سلامت الزهرا (س)

با انجام آزمایشات مکرر و معاینات دوره ای توسط پزشک از رد پیوند کلیه جلوگیری کنید.

نکاتی که بیمار و خانواده باید بدانند:

کلیه پیوندی در حفره لگنی گذاشته می‌شود، بنابراین از هر گونه فعالیتی که امکان وارد کردن ضربه به کلیه در آن وجود داشته باشد، اجتناب کنید.



از بستن کمربندهای تنگ خودداری کنید.



از خوردن غذاهای آماده مثل سوسیس، کالباس، پیتزا و غذاهای رستورانی پرهیز کنید.



همچنین خوردن غذاهای کنسروی مثل تن ماهی و انواع غذاهای کنسرو

شده و کله‌پاچه توصیه نمی‌شود.



غذای شما باید **کم نمک** باشد.

تعدادی از داروهای پیوندی باعث افزایش

چربی خون می‌شوند، لذا برای پیشگیری از

افزایش چربی خون بهتر است از **غذای**

کم چرب، روغن های گیاهی اشباع نشده

مانند روغن زیتون، روغن هسته انگور و

گردو و روغن گیاهی مایع (ذرت، سویا و

آفتابگردان استفاده کنید.

