

در چه زمانی می توانم از گرافت استفاده کنم؟

آماده شدن گرافت نیاز به ۳-۲ هفته زمان دارد. بعد از این زمان استفاده از گرافت جهت همودیالیز بلامانع است

مراقبت از گرافت چیست؟

بیمارانی که دارای گرافت شریانی-وریدی هستند محل خونریزی گرافت را کمپرس نمائید.

۱. محل گرافت را روزانه و هر بار قبل از همودیالیز با آب و صابون بشوئید.
۲. علائم و نشانه های عفونت را شناسایی و به پرسنل بخش گزارش نمایید.
۳. لرزش ناحیه گرافت را روزانه و بعد از هر بار افت فشارخون لمس کنند.
۴. اگر به هر دلیلی ارتعاش لمس نشد سعی کنید با قرار دادن گوش در مقابل گرافت صدای آن را بشنوید.
۵. در صورت عدم لمس لرزش یا شنیده نشدن صدای گرافت بلافاصله به بخش همودیالیز مراجعه نمائید



اقدامات مورد نیاز بعد از عمل جراحی

- زخم کوچکی در ناحیه عمل وجود دارد و بخیه هایی که نیاز است حدود ۱۰ روز بعد کشیده شوند. می توان پانسمان را بعد از ۴۸ ساعت برداشت و دوش گرفت. در طول این مدت باید محل جراحی تمیز و خشک نگه داشته شود.
- بیمار بلافاصله بعد از جراحی قادر به رانندگی نبوده بنابراین باید از شخص دیگری خواست که تا خانه رانندگی کند.
- در یکی دو روز اول حداقل چند بار در روز باید عضو دارای گرافت با سه یا چهار بالش بالا نگه داشته شود تا درد و تورم کاهش یابد در صورت وجود درد از یک قرص مسکن استفاده کنید.

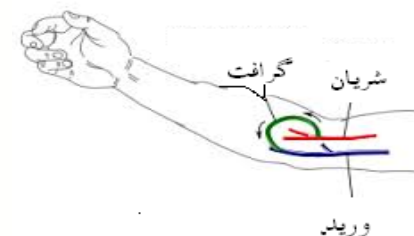
عوارض گرافت

- ✓ ترشح، قرمزی، تورم، تغییر رنگ و وجود درد
- ✓ خونریزی بلافاصله بعد از عمل جراحی گرافت یا بعد از انجام دیالیز.
- ✓ نرسیدن خون به انتهای دست به علت کاهش جریان خون
- ✓ لخته شدن خون در گرافت بلافاصله بعد از عمل جراحی یا در صورت استفاده بلند مدت
- ✓ (لمس نشدن لرزش در محل گرافت)
- ✓ وجود تب و لرز از علائم عفونت در دست دارای گرافت است و علامت تشکیل لخته است.
- ✓ در صورت مشاهده عوارض فوق مراجعه به پزشک ضروری است.

گرافت شریانی - وریدی چیست؟

یکی از روش های دسترسی به عروق برای انجام دیالیز خونی در دراز مدت گرافت شریانی - وریدی می باشد در مواردی که شرایط برای گذاشتن فیستول شریانی وریدی مناسب نباشد و بیمار نیاز به دیالیز طولانی مدت داشته باشد گرافت گذاشته می شود.

گرافت در ۴ تا ۸ میلی متری زیر پوست و معمولاً به شکل مستقیم یا حلقوی قرار می گیرد و یک انتهای آن به سرخرگ و انتهای دیگر آن به سیاهرگ پیوند می گردد تا امکان دسترسی به گردش خون بیمار به راحتی فراهم گردد.



گرافت تا چه مدت قابل استفاده است ؟

گرافت ۲ تا ۳ سال و حتی گاهی تا ۵ سال یا بیشتر قابل استفاده می باشد.

محل های شایع گرافت و شکل آن

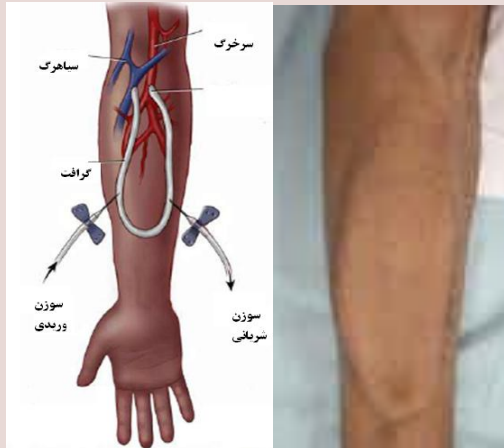
دردست قسمت ساعد یا بازو و یا در پا در سطح داخلی ران بصورت مستقیم یا حلقوی (U مانند) قرار می گیرد.

راهنمای بیمار

مراقبت از گرافت

شریانی - وریدی

کد محتوا: ۳۰۵

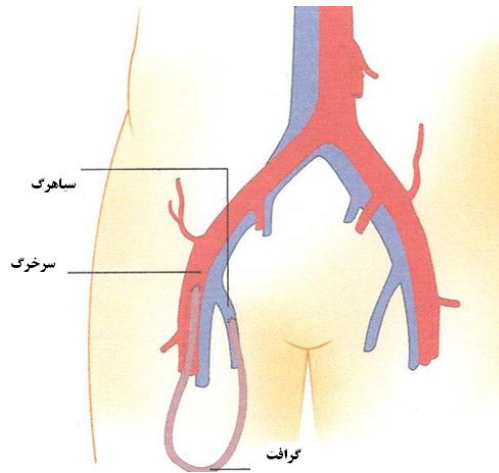


<http://www.Alzahra.mui.ac.ir>

تلفن پیام گیر: ۰۳۱۱ - ۶۲۹۲۹۱۱

ایمیل: a.Salamat@azh.mui.ac.ir

فشار خون کمتر از ۱۰ شود. در این صورت باید سریعاً به پزشک خود یا به بخش دیالیز مراجعه کنید.



تهیه کننده: معصومه قانع "مربی کشوری دیالیز و سرپرستار بخش (ICU)"

مشاور علمی: خانم دکتر مرتضوی "عضو هیات علمی دانشگاه علوم پزشکی اصفهان دانشکده پرستاری مامایی"
طرح: پروانه خراسانی "عضو هیات علمی دانشگاه علوم پزشکی اصفهان دانشکده پرستاری مامایی"

تدوین: محمودنصر اصفهانی "سوپروایزر آموزش سلامت"
" ۱۳۹۲ ویرایش دوم ۱۳۹۹ "

توصیه های مهم در مورد گرافت چیست؟

- ✓ از پو شیدن لبا سهای تنگ بر روی اندام دارای گرافت خودداری نمائید. از حمل اجسام سنگین بیش از ۲ کیلو گرم با دست دارای گرافت خودداری کنید.
- ✓ از آویزان کردن کیف سنگین بر روی شانه (دست دارای گرافت) و برداشتن اجسام سنگین یا کیسه های خرید سنگین اجتناب کنید
- ✓ بر روی اندام دارای گرافت نخوابید.
- ✓ در هر نوبت دیالیز تغییر محل سوزن زدن رابه پرسنل یادآوری کنید.
- ✓ محل گرافت خود را نخاراندند. ناخن ها می توانند منبع عفونت باشند.
- ✓ هر گونه علائم و نشانه های عفونت یا عدم وجود لرزش یا ارتعاش گرافت را فوراً به پرسنل دیالیزیا پزشک مربوطه گزارش کنید.
- ✓ اجازه تزریق، خون گیری و گرفتن فشار از دست دارای گرافت را ندهید..
- ✓ از وارد آوردن ضربه یا هرگونه آسیب به اندام دارای گرافت خودداری کنید.
- ✓ در صورت بروز خونریزی یا درد در ناحیه گرافت سریعاً به پزشک مربوطه یا بخش دیالیز مراجعه کنید.
- ✓ فشار خون کمتر از ۱۰ باعث از کار افتادن گرافت می شود. (در صورت اسهال و استفراغ شدید، خون ریزی و یا مصرف داروهای ضد فشار ممکن است